

# [392<sub>v1</sub>] Creation 40, 55 i 70 Zen

WARUNKI

PODŁOŻA

AKCESORIA

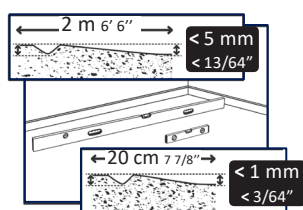
MONTAŻ

## WARUNKI MONTAŻU

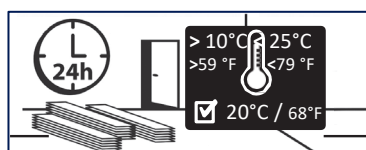
RODZAJ MONTAŻU	Montaż na preparat antypoślizgowy lub klej	Montaż na preparat antypoślizgowy lub klej z pełnym pokryciem podłoża.
RÓWNOŚĆ PODŁOŻA	Płaskość podłoża: < 5 mm/2 m długości liniatu oraz < 1 mm / 20 cm długości liniatu	Płaskie, czyste, solidne i suche podłoże
PRZECHOWYWANIE	Minimum 24 godziny przed montażem.	Przechowywać posadkę w pomieszczeniu, w którym zostanie
TEMPERATURA MONTAŻU	+ 10°C < T < + 25°C	Optymalna:
ODDANIE DO UŻYTKU	Otwarcie na obciążenie ruchem pieszym: 24 h po ułożeniu na preparacie antypoślizgowym, 48 h po montażu na klej. Obciążenie wyposażeniem wnętrza: 48 h po ułożeniu na preparacie antypoślizgowym, 72 h po montażu na klej.	Jeżeli posadzkę położono na ogrzewaniu podłogowym, wolno je włączyć 7 dni po zakończeniu montażu.

## WARUNKI UŻYTKOWANIA

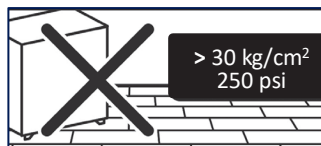
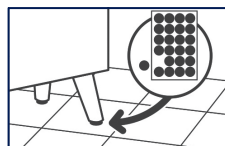
< 30 kg/cm <sup>2</sup> i < 200 kg/punkt	Nie wolno zakładać końcówek gumowych na nóżki mebli. Należy używać podkładek płaskich (nie stożkowych/ściętych) bez faktury, które nadają się do podłóg PVC. Nóżki mebli należy zabezpieczyć podkładkami.
Dopuszcza się kółka nadające się do podłóg PVC wg normy EN	



RÓWNOŚĆ PODŁOŻA



PRZECHOWYWANIE



OBCIĄŻENIE STATYCZNE



KONSERWACJA

# [392<sub>v1</sub>] Creation 40, 55 i 70 Zen

WARUNKI

PODŁOŻA

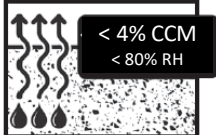
AKCESORIA

MONTAŻ

## PODŁOŻE

## WARUNKI

Wymagania wobec montażu posadzki

Podłogi betonowe, w tym malowane, wylewki samopoziomujące, jastrychy cementowe i jastrychy anhydrytowe	✓	<p>Wilgotność podłoża musi spełniać wymagania właściwych krajowych norm i przepisów prawa i w przypadku podłoży cementowych nie może sięgać 4% (80 RH), zaś w przypadku podłoży anhydrytowych – 0,5% (przy czym pierwszeństwo mają surowsze normy).</p> <ul style="list-style-type: none"> <li>- W razie potrzeby przygotować podłoże od nowa.</li> <li>- W razie konieczności należy wyrównać podłoże wypełniając wgłębienia odpowiednią masą poziomującą</li> </ul>	
Płytki ceramiczne	✓	Zabezpieczyć podłoże gruntem i pokryć masą wyrównawczą zgodnie z obowiązującymi miejscowo normami budowlanymi.	
Klejone kompaktowe posadzki z PVC lub linoleum	✓	Ustalić stan techniczny i naprawić podłoże, w zależności od jego stanu. Jeśli ponad 10% podłoża jest w złym stanie, należy je usunąć w całości i przygotować podbudowę od nowa.	
Wykładziny podłogowe / wykładziny PVC na podkładzie tekstylnym lub piankowym / montaż na warstwie podkładowej	✗	Montaż niedozwolony.	
Płytki winylowo-azbestowe	✓	Patrz instrukcja techniczna firmy Gerflor dot. pokrywania podłóg azbestowych	
Posadzki żywiczne	✓	Posadzka żywiczna musi być równa i bez ubytków. W przeciwnym razie konieczne będzie usunięcie całej posadzki i przygotowanie podłoża od nowa.	
Parkiety klejone lub pływające / posadzki z laminatu / panele drewnopochodne	✗	Montaż zabroniony (usunąć starą podłogę w całości)	
Parkiet przybijany do legarów z wentylacją pod spodem	!	Wyrównać i wypełnić ubytki podłoża (nierówności, szczeliny między deskami itp.), po czym nanieść masę poziomującą zbrojoną włóknem (bezpośrednio lub na podkład z desek).	
Podłogi drewniane z płyt OSB, paneli drewnopochodnych lub desek na legarach	!	Nanieść masę samopoziomującą zbrojoną włóknami po wyrównaniu podłoża i obróbce styków między płytami.	
Rewersyjne ogrzewanie podłogowe	✓	Montaż dopuszczalny. Ogrzewanie podłogowe należy wyłączyć 48 godzin przed montażem.	
Ogrzewanie podłogowe z obiegiem gorącej wody – temperatura maks. 28°C	✓	Montaż dopuszczalny. Ogrzewanie podłogowe należy wyłączyć 48 godzin przed montażem.	
Promiennikowe elektryczne ogrzewanie podłogowe zatopione w posadce.	✓	Ogrzewanie podłogowe należy wyłączyć 48 godzin przed montażem.	

Sposób przygotowania podłoża musi odpowiadać obowiązującym normom technicznym w kraju montażu.

Informacje o charakterystyce użytkowej i przeznaczeniu wyrobu podano w jego karcie technicznej, dostępnej na stronie: [www.gerflor.com](http://www.gerflor.com)



# [392<sub>v1</sub>] Creation 40, 55 i 70 Zen

WARUNKI

PODŁOŻA

AKCESORIA

MONTAŻ

NARZĘDZIA	kłodek do wygładzania – walec 50 kg. Nóż tapeciarski – miara taśmowa – liniał krawędziowy metalowy
KLEJE	Patrz „Montaż”.
WYKOŃCZENIA	Listwy przypodłogowe Design – nr kat. 6086 / Listwy przypodłogowe Design z MDF – nr kat. 5947 – patrz instrukcja montażu [504A] oraz [504B]. Progi drzwi: patrz katalog Romus. Pomieszczenia mokre (np. łazienki): uszczelniacz polimerowy MS lub PU.

SOLS BÂTIMENT

WAŻNE: Informacje tu zawarte obowiązują od: 2023-01-10. Mogą ulec zmianie bez uprzedzenia odbiorcy. Z uwagi na nieustający postęp techniczny, przed przystąpieniem do prac klienci powinni skontaktować się z naszą firmą i ustalić, czy niniejszy dokument jest nadal aktualny.

**Gerflor**

# [392<sub>v1</sub>] Creation 40, 55 i 70 Zen

WARUNKI

PODŁOŻA

AKCESORIA

MONTAŻ

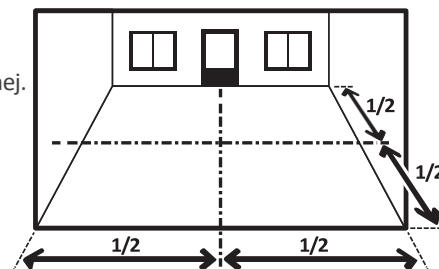


Należy dokładnie sprawdzić całą posadzkę pod kątem widocznych wad przed rozpoczęciem jej montażu. Układać posadzkę z tej samej partii produkcyjnej. Jeśli stwierdzono widoczne wady wyrobu, należy poinformować o nich firmę GERFLOR, odstąpić od montażu i oczekiwać na sposób rozstrzygnięcia problemu przez producenta.

## NANOSZENIE KLEJU

- Należy układać w tym samym pomieszczeniu płytki (deski) wyrobu z tej samej partii produkcyjnej.

- Wyznacz osie początkowe, według których ułożysz płytki / deski zgodnie z rysunkiem obok.
  - Położ rząd płytek / desek wzdłuż osi głównych.
  - Upewnij się, że szerokość desek / płytek, które trzeba dociąć pod ścianą, będzie większa niż połowa szerokości płytki lub jedna trzecia szerokości deski.



SOLS BÂTIMENT

### • Montaż na preparat antypoślizgowy

PRODUCENT	PREPARAT ANTYPÓŚLIZGOWY	
	CREATION 40 ZEN	CREATION 55 / 70 ZEN
SIKA-CEGECOL	Cege100 DPA	
BOSTIK	Sader Adhesif Fix A570 Multitack Dalfix	FIXA760 Tech
UZIN	U2100	U2100

- W zależności od rodzaju i stanu podłoża konieczne może być jego zagruntowanie – należy kierować się informacjami od producenta kleju.
- Nanieść preparat antypoślizgowy szpachelką lub wałkiem zgodnie z instrukcją producenta. Patrz karta danych technicznych.
- Należy uniknąć nadmiernej siły wiązania – trzeba bezwzględnie przestrzegać czasu wiązania podanego dla kleju. Czas wiązania zależy od temperatury i wilgotności panujących w pomieszczeniu, porowatości podłoża i zalecanej ilości nanoszonego preparatu antypoślizgowego.

### • Montaż na klej

W przypadku montażu na klej, płytki / deski układa się klejąc jednostronnie i nanosząc klej pacą o drobnych zębach. Klej musi nadawać się do wykładzin PVC ze spodem z pianki wskazanych przez producenta używanego kleju.

- Należy postępować zgodnie z zaleceniami producenta (patrz karta danych technicznych).
- W zależności od rodzaju i stanu podłoża, producent kleju może zalecić jego zagruntowanie.
- Przestrzegać czasu wiązania kleju. Zależy on od temperatury i wilgotności panujących w pomieszczeniu, porowatości podłoża i zalecanej ilości nanoszonego kleju.

# [392<sub>v1</sub>] Creation 40, 55 i 70 Zen

WARUNKI

PODŁOŻA

AKCESORIA

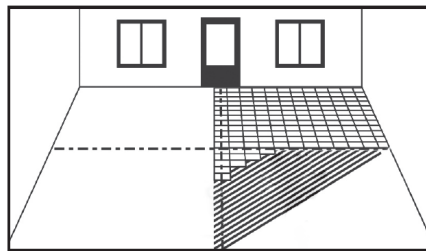
MONTAŻ

## MONTAŻ PŁYTEK (DESEK)

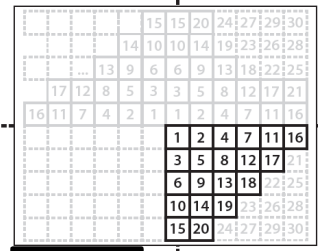
Montaż na jodełkę opisano w instrukcji [315] – MONTAŻ WG SZCZEGÓLNEGO WZORU.

### • Układanie płytek

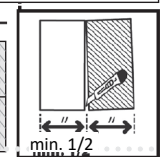
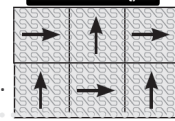
- Ułożyć pierwszą płytkę w miejscu przecięcia się wyznaczonych osi.
- Kolejne płytki należy układać schodkowo.
- Kierunek układania płytek: Układanie co 90° (w szachownicę). Linie pod spodem płytek oznaczają kierunek układania.
- Każdy element posadzki należy starannie docisnąć do kleju, by uzyskać maksymalną siłę wiązania.



Co 90° (w szachownicę)

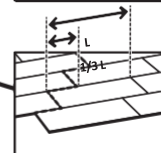
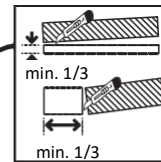
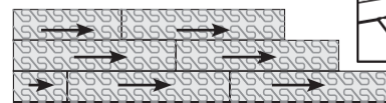
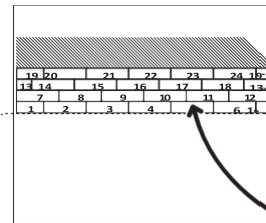


UKŁADANIE CO 90° (W SZACHOWNICĘ)



### • Układanie desek

- Należy podzielić powierzchnię podłogi w pomieszczeniu na pół, jedną linią biegnącą prostopadłe do światła głównego wejścia.
- Położyć pierwszą deskę prostopadłe do wyznaczonej linii. Układać kolejne zgodnie z wytyczonymi liniami.
- Kierunek układania desek: wszystkie w jednym kierunku (wg strzałek pod spodem desek).
- Pierwsza deska w następnym rzędzie powinna być przesunięta na bok o jedną trzecią długości, aby łączenia poprzeczne zbiegały się w jednej linii co trzy rzędy. Taki sposób układania jest lepszy niż mijanka na pół długości deski, ponieważ łączenia powtarzające się co drugą deskę są mniej estetyczne.
- Każdą deskę należy starannie docisnąć do kleju, by związał ją maksymalnie.



- Plamy i nadmiar świeżego, niezwiązanego kleju należy usuwać wilgotną szmatką w miarę układania posadzki.

- Elementy przy krawędzi przekrywanej powierzchni docina się metodą „od przyłożonej deski z odsadzeniem”

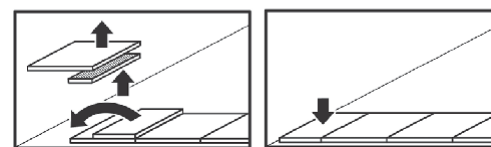
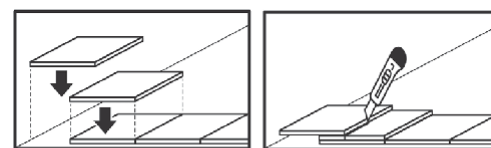
- Ułożyć deskę/płytkę, którą chcemy przyciąć, równo na ostatniej całej desce/płytkce ułożonej przed krawędzią montażu podłogi.

- Odcinać wzdłuż krawędzi innej deski/płytki o pełnych wymiarach.

- Ułożyć tę płytkę (deskę) na płytce (desce) docinanej, dociskając krawędź deski (płytki) na wierzchu do ściany.

- Nakreślić linię cięcia docinanej płytki (deski) wzdłuż krawędzi płytki (deski) na jej wierzchu za pomocą noża o prostym ostrzu.

- Starannie przyciąć odcinek deski/płytki do ułożenia i umieścić go we właściwym miejscu.



- Przycinanie krawędzi:

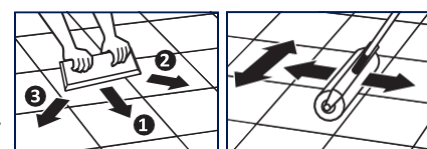
- Krawędź posadzki przycina się starannie wzdłuż ścian, zaś powstałą lukę można przykryć listwami przypodłogowymi.

- W pomieszczeniach mokrych (np. łazienkach, kuchniach itp.) zaleca się uszczelnić lukę przy ścianie za pomocą uszczelnacza polimerowego typu MS. Następnie można ją przykryć listwami przypodłogowymi.

- Wygładzanie posadzki wykonuje się dwuetapowo:

- Ręcznie, za pomocą klocka, w miarę układania kolejnych płytek/desek,

- następnie dociskając całą posadzkę walcem aż do uzyskania jednolitej, równej płaszczyzny.



WAŻNE: Informacje tu zawarte obowiązują od: 2023-01-10. Mogą ulec zmianie bez uprzedzenia odbiorcy. Z uwagi na nieustający postęp techniczny, przed przystąpieniem do prac klienci powinni skontaktować się z naszą firmą i ustalić, czy niniejszy dokument jest nadal aktualny.

**Gerflor**